



# YOYO**Cam**™

SNABBSTARTSGUIDE

YOYO**Cam** G3

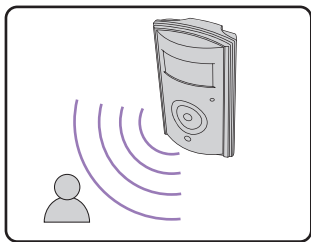
GSM Larm-och Övervakningskamera



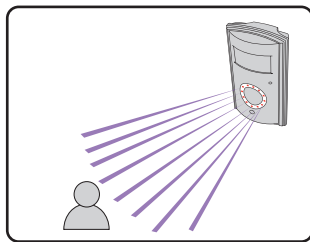
[www.yoyomotion.com](http://www.yoyomotion.com)

## YOYOCam G3 Funktioner

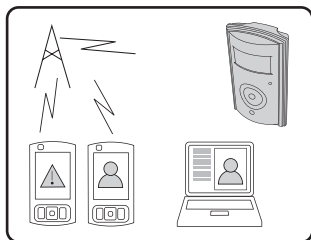
Sätt i ett SIM-kort, gör några enkla inställningar och YOYOCam är redo att övervaka och skydda dina privata ägodelar eller företags tillgångar.



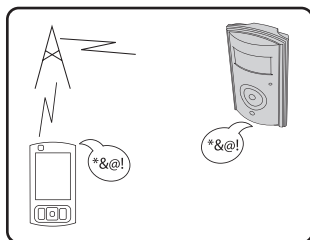
Värme- och rörelsedetektorer.



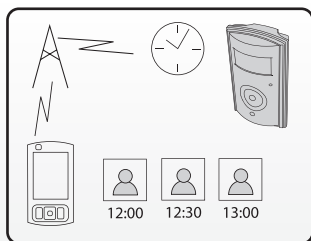
Mörkerseende med infrarött ljus.



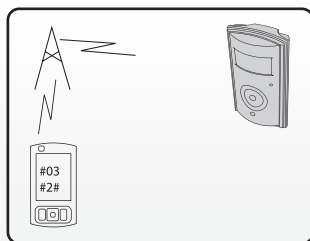
Larmar via SMS, skickar bilder via MMS och e-post.



Ring upp och lyssna av.

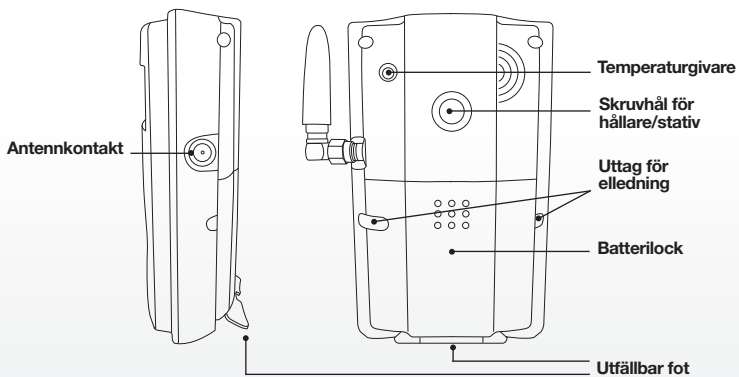
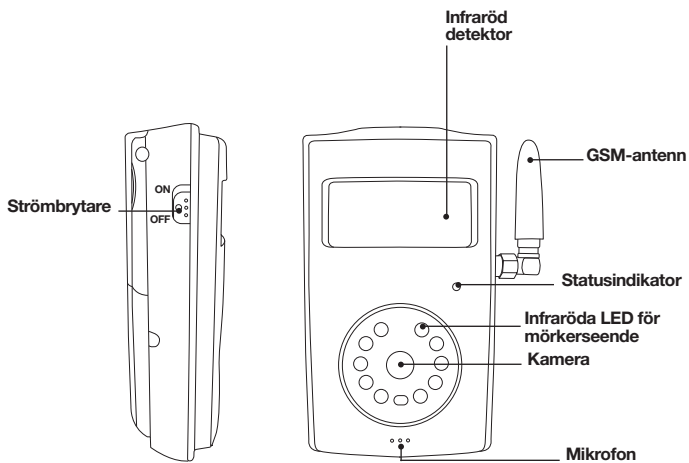


Schemalagda eller intervallstyrda utskick av bilder.



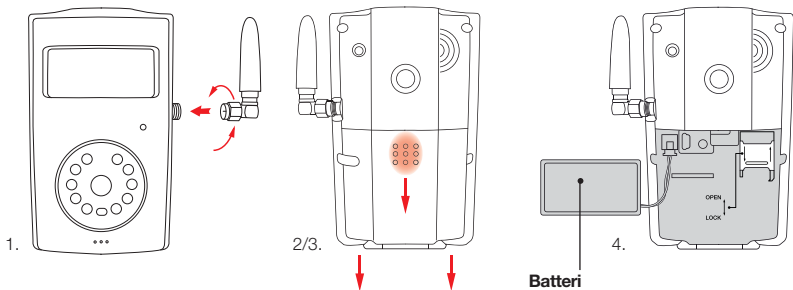
Enkel inställning och fjärrstyrning via SMS.

## Lär känna YOYOcam G3

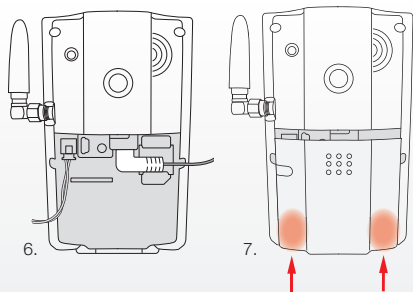


## STEG 1. Förbered YOYOCam G3

1. Den medföljande antennen är ansluten vid leverans. Skulle man behöva ansluta den igen eller ansluta annan antenn skruva då försiktigt fast antennkontakten för hand tills det tar emot. Använd inga verktyg.
2. Snäpp loss luckan genom att med tummen trycka på det mönstrade fältet på luckan och skjut neråt.
3. Lyft av batterilocket.
4. Ta ur batteriet som på bilden.
  - **WARNING:** Se till att YOYOCam G3 är avstängd och koppla ur strömtillförseln före SIM-kortet sätts i eller tas ur. Vidrör ej SIM-kortets guldpläterade kontaktyta.
  - **VIKTIGT:** SIM-kortets PIN-kodlås skall vara avaktiverat. PIN-låset kontrolleras och avaktiveras med hjälp av en vanlig mobiltelefon.
  - **VIKTIGT:** Kontrollera att SIM-kortet har MMS aktiverat och är laddat.
  - **OBS!** Skjut inte in SIM-kortet för långt då det kan glida in i apparaten.
5. Sätt i SIM-kortet som på bilden.
6. Anslut strömkontakten och för ut sladden genom höger eller vänster hål (efter behov).
7. Placera batteriluckan på plats och skjut den uppåt tills det tar stopp. Snäpp fast luckan genom att med fingret trycka på den högra eller vänstra sidan (ej mitten) av nederkanten.



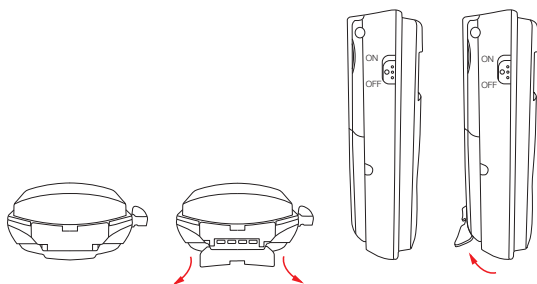
- a) Skjut metallbygeln uppåt (1). Riktning anges på bygeln med pil och OPEN.
  - b) Fäll upp metallbygeln (2).
  - c) Lägg i SIM-kortet i hållaren.
  - d) Fäll ner metallbygeln (3).
  - e) Skjut metallbygeln neråt (4) tills den snäpper fast. Riktning anges på bygeln med pil och CLOSE.
- 5.



## STEG 2. Montera YOYOcam G3

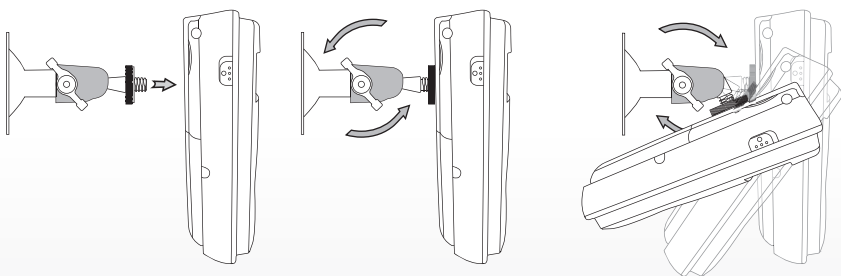
### INBYGGD FOT

Fäll ut foten och vik bakåt.



### HÅLLARE

1. Montera hållaren på väggen, i taket eller annan yta.
2. Skruva fast YOYOcam på den gängade änden av hållaren.
3. Skruva den runda låsmuttern mot YOYOcam så att YOYOcam sitter stadigt.
4. Lossa vingskruven för att justera kamerans vinkel.
5. Skruva åt den igen när kameran är i önskat läge.

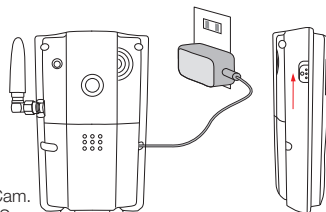


**OBS:** Kamerans skruvhål är av standardtyp för kamerastativ, vilket gör att det finns många monteringsalternativ för YOYOcam.

**OBS:** För bästa resultat, undvik att rikta YOYOcam direkt mot solljus eller andra starka ljuskällor. Se ytterligare information i Användarmanualen.

## STEG 3. Ställ in YOYOcam G3

1. Anslut strömadaptorn till ett eluttag.
2. Skjut strömbrytaren till sitt övre läge (ON) för att slå på YOYOcam.
3. Efter ca 40 sekunder avger YOYOcam ett pip då den hittat och anslutit sig till ett GSM-nät.
4. Skicka ett SMS från din mobil med texten #00# till numret som är knutet till SIM-kortet i din YOYOcam. YOYOcam bekräftar dig som Master i ett retur-SMS. Du har nu fullständig kontroll över din YOYOcam.
5. Det fabriksinställda språket för SMS-svar är svenska. Skickas ett SMS med #127#1# ändras språket till engelska.
6. MMS-inställningar sätts upp automatiskt för de allra flesta nordiska operatörer. Om din operatör finns med i listan här till höger behövs ett SMS skickas som talar om vilka förinlagda MMS-inställningar som ska användas.
7. Aktivera larmfunktionen i YOYOcam
  - Skicka ett SMS med texten #01# för att aktivera larmfunktionen
  - Skicka ett SMS med texten #02# för att avaktivera larmfunktionen



GSM-operatör	Skicka SMS-kommando
ACN	#145#ACN#
Cell Mobile SE	#145#CELLMOBILE#
Chess NO	#145#CHESSNO#
Glocalnet	#145#GLOCALNET#
Halebop	#145#HALEBOP#
Parlino	#145#PARLINO#
Superstar	#145#SUPERSTAR#
TDC Song NO	#145#TDCNO#
TDC Song SE	#145#TDCSE#
Telmore DK	#145#TELMORE#
Universal	#145#UNIVERSAL#
Ventelo NO	#145#VENTELONO#
Ventelo SE	#145#VENTELOSE#








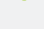
### YOYOcam är nu redo att användas.

Då larmet är aktiverat kommer YOYOcam larma när en sensor detekterat en händelse. Som standard är den infraröda värmedetektorn aktiverad och rörelsedetektorn avstängd.




När larmet utlöses skickar YOYOcam ett larm-SMS till Master följt av ett MMS med bilder. Detta är grundinställningen. Utöver detta kan YOYOcam även ställas in så att talsamtal kopplas upp samt att larmmeddelanden skickas till e-postmottagare. Även detektor-, bild- och larminställningar kan anpassas – läs mer om detta i Användarmanualen.

## YOYOcam G3 Statusindikator

### Beteende Status

-  Söker nätverk / SIM-kortets PIN-kodslås aktiverat
-  Larmet har löst ut
-  SIM-kort saknas / Systemfel
-  Laddar trådlöst sensor
-  Larmet är påslaget
-  Larmet avaktiverat / Väntar på Master
-  Skickar meddelanden / Pågående samtal
-  Fabriksåterställning / Laddar trådlöst sensor

### Förklaring

-  Snabb blink (blinker två gånger per sekund)
-  Långsam blink (blinker en gång per sekund)
-  Två sekunders blink (blinker till i två sekunder)

**OBS:** Skickas #143#0# avaktiveras statusindikatorlampan. Skickas #143#1# aktiveras den igen (fabriksinställning).

## Använda YOYOcam G3

Användare kommunicerar med YOYOcam genom SMS-kommandon och röstsamtal.

YOYOcam har tre användarkategorier:

- 1 - En "**Master**" som har tillgång till alla funktioner och kan ta emot alla larm.
- 2 - Upp till 10 "**Användare**" som har tillgång till alla huvudfunktioner, men inte har möjlighet att ändra inställningar.
- 3 - Ett obegränsat antal "**Gäster**" som kan ta emot bilder.

**OB:** Samtliga måste ha synliga telefonnummer samt ha tillgång till telefonnumret som är kopplat till din YOYOcam.

Slå på och slå av YOYOcams **larmfunktion**:

- skicka ett SMS med texten #01# för att aktivera eller skicka #02# för att avaktivera.
- eller tryck på låsknappen på fjärrkontrollen för att aktivera. Tryck på lås upp-knappen för att avaktivera.

Ta bild och skicka ett eller flera foton:

- skicka ett SMS med texten #03# så tar YOYOcam en bild och skickar i retur till dig.
- eller skicka texten #30#NummerEllerE-postadress#BildAntal# för att skicka bilder till någon annan.

### MASTER

Bara Master har fullständig kontroll över YOYOcam och kan utföra följande SMS-kommandon.

Text som skickas	Vad som sker
#00#	(efter fabriksåterställning) avsändaren blir Master
#14#NyttMasterNummer#	Överlåt Master-rollen till NyttMasterNummer
#04#GammaltLösening#NyttLösening#	Byt lösen för Gäst (fabriksinställning är 1234)
#06#AnvändarNummer#	Lägg till Användare
#113#AnvändarNummer#	Ta bort Användare
#106#NödlarmsNummer#	Lägg till NödlarmsNummer (rings upp då fjärrkontrollens nödlarmsknapp trycks)
#107#NödlarmsNummer#	Ta bort NödlarmsNummer
#127#SpråkKod#	Välj språk. 0 = svenska (fabriksinställning); 1 = engelska
#32#Storlek#	Ställ in bildstorlek: 1 = 160x128; 2 = 320x240 (fabriksinställning); 3 = 640x480
#33#Antal#	Ställ in Antal bilder (1-8 st) vid larm (fabriksinställning är 5) Not 1
#118#0# eller #118#1#	0 = Avaktivera infraröd värmedetektering 1 = Aktivera infraröd värmedetektering (fabriksinställning)
#22#0# eller #22#1#	0 = Avaktivera kamerans rörelsedetektering (fabriksinställning) 1 = Aktivera kamerans rörelsedetektering
#39#0# eller #39#1#	0 = Ring-upp läge; när nödlarmsknappen trycks in, rings Master och förinlagda nödlarmsnummer upp (fabriksinställning). 1 = SMS/MMS läge – när nödlarmsknappen trycks in, skickas SMS och MMS till förinlagda mottagare.
#143#0# eller #143#1#	0 = Avaktivera statusindikatorlampan 1 = Aktivera statusindikatorlampan (fabriksinställning)

Exempelvis, skicka #04#1234#6789# för att byta lösenordet till 6789. Skicka #06##+467022222222# för att lägga till 0702222222 som Användare.

### MASTER och ANVÄNDARE

Upp till 10 Användare som registrerats av Master kan kommunicera med YOYOcam. Användare (och Master) kan skicka följande kommandon:

Text som skickas	Vad som sker
#01#	Aktivera larmläge (om någon sensor detekterar en händelse går larmet igång)
#02#	Avaktivera larmet (händelser ignoreras)
#03#	Ta en bild och skicka till avsändaren (den som skickade kommandot)
#03#Antal#	Ta angivet Antal bilder (1-8 st) och skicka till avsändaren (den som skickade kommandot)
#07#	Statusrapport med aktuella inställningar
#09# eller #09#1#	Hämta kommandolista. Kort SMS-lista med #09# och lång MMS-lista med #09#1#

Master och Användare kan också ringa in till YOYOcam och avlyssna omgivande ljud via den inbyggda mikrofonen.

## GÄST

Gäst har i normala fall inget behov av att kommunicera med YOYOcam, men kan exempelvis bli ombedd att kontrollera området YOYOcam övervakar. Gäst behöver inte förregistreras i YOYOcam, men behöver lösenordet för åtkomst.

Text som skickas	Vad som sker
#03#Lösen#	Ta en bild och skicka till avsändaren (den som skickade kommandot)
#03#Lösen#Antal#	Ta antal bilder (1-8 st) och skicka till avsändaren Not 1
#30#Lösen#Till#Antal#	Ta antal bilder (1-8 st) och skicka till Till (mobilnummer eller e-post address) Not 1

**Not 1:** Max antal bilder är begränsade till två när bildstorleken är satt till 3.

## Ladda ner Användarmanualen och använd mer av YOYOcam G3

För mer information kan den fullständiga Användarmanualen laddas ner från [www.yoyomotion.com/yoyocamsvensk.html](http://www.yoyomotion.com/yoyocamsvensk.html)

Då får man veta hur man:

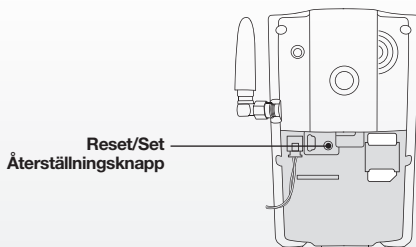
- Ställer in schemalagd (dag och tid) automatisk aktivering/ avaktivering av larmfunktionen.
- Ställer in schemalagd (dag och tid) automatisk tagning och utskick av bilder.
- Lägger till upp till 15 trådlösa sensorer såsom brandvarnare och fjärrkontroller.
- Ändrar avancerade inställningar såsom bildljus, metod för larmavisering, MMS-inställningar, m.m.

### Fabriksåterställning

Om MASTER-mobilen tappas bort, eller om man av någon annan anledning önskar starta om från början med YOYOcam, så kan man utföra en fabriksåterställning. Detta innebär att YOYOcam återställer alla inställningar till de ursprungliga vid leverans. Efter en fabriksåterställning behöver fjärrkontroller och trådlösa sensorer åter paras ihop med YOYOcam. Även MMS- och användarinställningar behöver göras om.

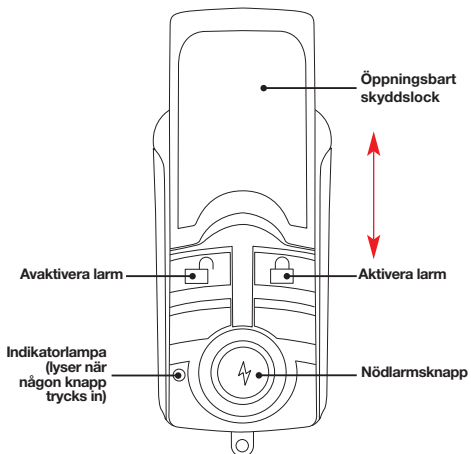
Återställning går till såhär:

1. Stäng av YOYOcam med strömbrytaren (OFF) och vänta minst 20 sekunder.
2. Tryck in och håll Reset-knappen (under batteriluckan på YOYOcams baksida).
3. Slå på YOYOcam, fortfarande med reset-knappen intryckt.
4. Efter ca 10 sekunder hörs två pip och statusindikatorlampan blir först grön -●- och sedan blinkar den röd ●❌.
5. Reset-knappen kan nu släppas.







## Fjärrkontroll



Tryck  för att aktivera larmfunktionen.

Tryck  för att avaktivera larmfunktionen.

När nödalarmknappen  tryckts bekräftar YOYOcam med ett pip. Grundinställningen är att YOYOcam ringer upp Master och sedan till varje förinlagt nödalarmsnummer i tur och ordning tills någon svarar. Den som svarar kan då avlyssna omgivande ljud som uppfångas av YOYOcams mikrofon. YOYOcam försöker ringa upp varje nummer 3 gånger innan den försöker med nästa nummer. Statusindikatorlampan blinkar grönt  när samtal pågår.






**OBS:** Om det förinlagda nödalarmsnumret går till en fast telefon, kan man behöva säkerställa att uppkopplingen avbryts när den fasta telefonen lagts på. En del fasta telefonnät kopplar inte ner när mottagaren lägger på vilket förhindrar nya samtal. Därför rekommenderas det att endast mobiltelefonnummer registreras som nödalarmsnummer.

Ett alternativ är att med SMS-kommandot #39#1# ställa om YOYOcam till SMS/MMS-läge. När nödalarmknappen trycks in bekräftar YOYOcam med ett pip och skickar ett SMS följt av ett MMS med bilder till Master och till samtliga förinlagda Nödalarmsnummer.

**OBS:** YOYOcam tar emot nödalarm från fjärrkontrollerna både när larmfunktionen är aktiverad och när den är avaktiverad. Om YOYOcam håller på att skicka bilder samtidigt som ett nödsamtal ska kopplas upp då avbryts bildsändningen.

### Para fjärrkontroll med YOYOcam

De medföljande fjärrkontrollerna är parade med YOYOcam vid leverans. De kan även paras manuellt t.ex efter en fabriksåterställning av YOYOcam, eller för att använda en fjärrkontroll till flera YOYOcam. Varje YOYOcam kan ha upp till 5 fjärrkontroller. Två medföljer vid leverans.

- 1 Säkerställ att YOYOcam är uppkopplad till GSM-nätet: statusindikator  eller .
- 2 Tryck på Set-knappen. YOYOcam piper och indikatorlampan blinkar orange .
- 3 Tryck på valfri knapp på fjärrkontrollen. YOYOcam piper och indikatorlampan övergår i grönt sken  i två sekunder. Därefter återgår den till blinkande orange sken  och är då redo att para en fjärrkontroll till.
- 4 Tryck på Set-knappen för att lämna parningsläget. Parningsläget avslutas automatiskt efter 15 sekunder.

# YOYOcam G3 Felsökningsguide

## **Statusindikatorlampan lyser inte**

Backupbatteriet är tomt (eller inte anslutet) och strömadaptern är inte ansluten.

- Kontrollera batterianslutningen och anslut strömadaptern för att ladda backupbatteriet.

## **Statusindikatorlampan blinkar röd**

SIM-kortet som sitter i YOYOcam har PIN-kodslåset aktiverat.

- Sätt i SIM-kortet i en vanlig mobiltelefon för att kolla och om nödvändigt avaktivera PIN-kodslåset.

YOYOcam befinner sig utanför GSM-täckningen.

- Prova att byta placering på YOYOcam där det finns täckning, alternativt byt till annan/extern GSM antenn med kabelanslutning för att placera antenn i en position med bättre GSM-täckning.

Inget SIM-kort är isatt i YOYOcam eller SIM-kortet är inte ordentligt isatt.

- Kontrollera att SIM-kortet är isatt enligt instruktionerna i STEG 1.

SIM-kortet är inaktivt (utgången, spärrat, ej aktiverat ...).

- Testa SIM-kortet i en vanlig mobiltelefon och om nödvändigt kontakta din mobiloperatör.

## **Statusindikatorlampan blinkar grön** **men YOYOcam svarar att det krävs ett lösen eller att du är en ogiltig användare**

Ingen Master har registrerats.

- Se Snabbstartsguiden, Steg 3. Ställ in YOYOcam G3

Du är inte registrerad Master eller en registerad Användare.

- I Snabbstartsguiden, Använda YOYOcam G3 beskrivs hur man registrerar Användare eller byter Master.

## **Master och/eller Användare får SMS-meddelanden men inga MMS-bilder från YOYOcam.**

YOYOcam har larmats av (genom #01# -kommandot eller med fjärrkontrollen) för tidigt efter detektering varvid MMS överföringen avbrutits.

- Vänta lite längre efter larmet har utlöst (tills statusindikatorlampan slutat blinka) innan du larmar av.

SIM-kortet har inte MMS-tjänsten aktiverad vid leverans.

- MMS-tjänsten aktiveras enklast genom att från en vanlig mobiltelefon med SIM-kortet isatt skicka ett aktiverings-SMS. Mer information finns oftast på mobiloperatörens hemsida. Kontakta din mobiloperatör.

SIM-kortet är från en virtuell operator en s.k. "Mobile Virtual Network Operator".

- Se Snabbstartsguiden STEG 3 för hur man ställer in MVNOer
- Hämta YOYOcams MVNO-lista med SMS-kommandot #145# .

SIM-kortet är från en utomnordisk mobiloperatör.

- Hämta och kontrollera aktuella MMS-inställningar med #55#
- Gör manuella MMS-inställningar. Se avsnittet Mobile Network Settings i Användarmanualen (User Guide).

MMS-inställning har gjorts manuellt och inställningarna är fel.

- Hämta och kontrollera aktuella inställningar med SMS-kommandot #55#. Jämför dessa med de inställningar som din mobiloperatör har givit.
- Återgå till automatisk MMS-inställning (fabriksinställning) med SMS-kommandot #54# .

Dålig GSM-täckning (2G). Signalstyrkan är tillräcklig för SMS, men inte för MMS-trafik.

- Omplacera YOYOcam till en plats med bättre täckning.
- Prova ett SIM-kort från en annan mobiloperatör.
- Använd annan extern antenn med kabelanslutning.

### **Master mottar SMS "Extern strömmatning avbruten..." följt av ett nytt SMS "Extern strömmatning"**

Den externa strömmatningen svajar. Detta kan ske när större elektriska maskiner eller värmeaggregat går igång i närheten.

- Detta har ingen påverkan på YOYOcams funktion. Det inbyggda backupbatteriet håller igång YOYOcam.
- SMS-avisering för ändringar i strömmatning kan stängas av med SMS-kommandot #144#0#.

### **Master mottar SMS som anger att ett inkommande SMS vidarebefordras.**

SMS från icke registrerade avsändare som kommer till YOYOcam vidarebefordras till Master. Detta är en säkerhetsåtgärd om någon icke behörig försöker manipulera YOYOcam. Denna funktion är också användbar när operatören skickar meddelanden om lågt saldo.

- Funktionen för vidarebefordran av inkommande SMS kan stängas av med SMS-kommandot #204#0# .

### **Master mottar SMS varje gång YOYOcams larmfunktion aktiveras eller avaktiveras med fjärrkontrollen**

Denna funktion är för att avisera Master när larmfunktionens status ändras med fjärrkontroll.

- Aviseringen kan stängas av med SMS-kommandot #137#0# .

### **Master mottar SMS varje gång YOYOcam aktiveras eller avaktiveras enligt inställt schema**

Denna funktion är för att avisera Master när larmfunktionens status ändras enligt schema.

- Aviseringen kan stängas av med SMS-kommandot #176#0# .

# YOYOcam G3 – Fullständig SMS-kommandolista

Obs: VERSALER (t.ex. AV) anger fabriksinställning.

## ADMINISTRERA ANVÄNDARE

Master - registrera mobilnummer	#00#
Master - överför till nytt mobilnummer	#14#NyttMasterNummer#
Lösen - ändra	#04#GammaltLösen#NyttLösen#
Användare - lägga till nummer	#06#AnvändarNummer#
Användare - lägga till flera nummer (upp till 10)	#06#Användare1Nummer#...#Användare10Nummer#
Användare - ta bort nummer	#113#AnvändareNummer#
Användare - ta bort flera nummer	#113#Användare1Nummer#...#Användare10Nummer#
Användare - ta bort alla	#113#
Nödlarmsnummer - lägg till ett nummer	#106#NödlarmsNummer#
Nödlarmsnummer - lägg till flera (upp till 9)	#106#NödlarmsNummer#...#NödlarmsNummer#
Nödlarmsnummer - ta bort nummer	#107#NödlarmsNummer#
Nödlarmsnummer - ta bort flera	#107#NödlarmsNummer#...#NödlarmsNummer#
Nödlarmsnummer - ta bort alla	#107#
Nödlarmsnummer - ordning Master (1 till 10)	#208#MasterOrdning#
E-postadress - lägg till/ändra	#108#EpostAdress#
E-postadress - ta bort alla	#109#

## BILDER

Ta och skicka i retur	#03#
Ta och skicka i retur (Gäst)	#03#Lösen#
Ta BildAntal och skicka i retur	#03#BildAntal#
Ta BildAntal och skicka i retur (Gäst)	#03#Lösen#BildAntal#
Ta BildAntal och skicka till förinställd E-postadr.	#03#BildAntal#1#
Ta BildAntal och skicka till mobil eller E-postadr.	#30#NummerEllerEpost#BildAntal#
Ta BildAntal, skicka till mobil eller E-post (Gäst)	#30#Lösen#NummerEllerEpost#BildAntal#
Schemalagd ta och skicka - AV	#115#0#
Schemalagd ta och skicka - på	#115#1#
Schemaläggning ta och skicka	#116#Dag#StartTid#StoppTid#Intervall#...
Storlek - fabriksinställning 2 (av 3)	#32#Storlek#
Antal - fabriksinställning 5 (of 8)	#33#Antal#
Ljusstyrka - fabriksinställning 4 (av 5)	#34#Ljusstyrka#
Kontrast - fabriksinställning 4 (av 5)	#38#Kontrast#
Intervall mellan bilder - fabr.inst. 5 (3-10)	#103#Intervall#
Antal vid rörelselarm = antal vid IR-larm (fab.ins.)	#142#0#
Antal vid rörelselarm 5	#142#1#

## DETEKTERING

IR - av	#118#0#
IR - PÅ	#118#1#
Rörelse - AV	#22#0#
Rörelse - på	#22#1#
Rörelse - känslighet - fabriksinställning 4 (av 5)	#36#KänslighetNivå#
Rörelse - detektering(ar) per minut(er) före larm	#141#Detektering(ar)#Minut(er)#

## EXTERNA TRÅDLÖSA SENSORER

Para och namnge, aktiv i larmläge, SMS	#05#SensorNamn#
Para och namnge, aktiv i larmläge, MMS	#05*SensorNamn#
Para och namnge, alltid aktiv, SMS	#196#SensorNamn#
Ta bort en eller flera	#112#SensorNamn#...#SensorNamn#
Ta bort alla	#112#

## LARM FUNKTIONER

Aktivera larm	#01#
Avaktivera larm	#02#
Schemalagd aktivering - på	#128#1#
Schemalagd aktivering - AV	#128#0#
Schemaläggning aktivering/avaktivering	#129#Dag#AktiveringTid#AvaktiveringTid#...
Schemalagd aktivering, SMS avisering - på	#176#1#
Schemalagd aktivering, SMS avisering - AV	#176#0#
Automatisk avaktivering - på	#138#1#
Automatisk avaktivering - AV	#138#0#
Automatisk avaktivering - efter Antallarm	#139#Antallarm#

## NÖDLARM

Röstsamtal till förinställda Nödlarmsnummer - PÅ	#39#0#
SMS + MMS till förinställda Nödlarmsnummer - på	#39#1#

## LARMMEDELANDEN

Varningston vid larm – AV	#130#0#
Varningston vid larm – på	#130#1#
SMS vid larm – av	#11#0#
SMS vid larm - PÅ	#11#1#
Bild(er) vid larm – av	#12#0#
Bild(er) vid larm - TILL MOBILTELEFON	#12#1#
Bild(er) vid larm - till e-post	#12#2#
Bild(er) vid larm - till mobiltelefon och e-post	#12#3#
Ring upp vid larm - AV	#13#0#
Ring upp vid larm - på	#13#1#
Bild(er) till Användare - AV	#146#0#
Bild(er) till Användare - på	#146#1#
SMS till Användare - AV	#147#0#
SMS till Användare - på	#147#1#

## ÖVRIGA MEDDELANDEN

SMS vid ändrad strömmatning - av	#144#0#
SMS vid ändrad strömmatning - PÅ	#144#1#
SMS vid larm på/av m.h.a. fjärrkontroll - AV	#137#0#
SMS vid larm på/av m.h.a. fjärrkontroll - på	#137#1#
Vidarebefordran av SMS från okänd - av	#204#0#
Vidarebefordran av SMS från okänd - PÅ	#204#1#
LED statusindikator - av	#143#0#
LED statusindikator - PÅ	#143#1#

## IR-LED-BELYSNING

Endast när bilder tas (fabriksinställning)	#31#0#
Alltid när larmad och med aktiv rörelsedetektering	#31#1#
Avstängd (stänger även av rörelsedetektering)	#31#2#

## INBYGGD TEMPERATURGIVARE

Hämta aktuell temperatur	#15#
Temperaturbevakning - på	#15#1#
Temperaturbevakning - AV	#15#0#
Temperaturintervall att bevaka - inställning	#16#LägstaTemp#HögstaTemp#

## DIVERSE

Språk - LOKALT (svenska)	#127#0#
Språk - engelska	#127#1#
Statusrapport, kort via SMS	#07#
Statusrapport, fullständig via MMS	#07#1#
Statusrapport (Gäst)	#07#Lösen#
Kommandolista, kort via SMS	#09#
Kommandolista, kort via SMS (Gäst)	#09#Lösen#
Snabbguide via MMS	#09#1#
Snabbguide via MMS (Gäst)	#09#Lösen#1#
Skicka SMS-meddelande till valfritt nummer	#207#TillNummer#SMSText#
Fjärrkontroller, ta bort alla	#111#
Fabriksåterställ YOYOcam	#08#Lösen#

## DAGAR VID SCHEMALÄGGNING

0 = sön, 1 = mån, 2 = tis, 3 = ons, 4 = tor, 5 = fre, 6 = lör, 7 = dagligen, 8 = mån-fre, 9 = lör-sön
---

## Viktig information

Var god läs denna information före användning av YOYOcam.

### Säkerhets- och användningsföreskrifter

- Läs alltid mobiloperatörens särskilda villkor för det SIM-kort du använder i kameran.
- När SIM-kortet läggs i och tas ur skall inte kortets guldmotkontakt vidröras.
- Använd endast strömadapter som är godkänd för YOYOcam G3.
- Behandla din YOYOcam väl; förvara den på säker plats, kasta eller tappa den inte.
- Utsätt inte din YOYOcam för damm, vätska eller fukt.
- Utsätt inte din YOYOcam för extrem hetta eller låga temperaturer.
- Utsätt inte din YOYOcam för lågor, tända tobaksvaror eller andra värmeällor.
- Använd ej YOYOcam på sjukhus eller nära medicinsk utrustning.
- Om du använder personlig medicinsk utrustning såsom en pacemaker, bör du viktala din läkare och tillverkaren av din utrustning.
- Använd inte YOYOcam i flygplan eller andra platser där radiosändare inte är tillåtna.
- Använd inte YOYOcam vid platser där det finns risk att explosiv miljö kan förekomma.
- Använd inte YOYOcam i absolut närhet av s.k. airbags.
- Försök inte ta isär YOYOcam; det finns inga komponenter som kan underhållas eller repareras av användaren.
- Tillåt inte barn att leka med YOYOcam; små delar som t.ex. SIM-kort utgör en kvävningsrisk.
- För optimal prestanda skall inte YOYOcam täckas. Placera den för god mobil GSM-signalomtagning.
- Beakta att röstsamtal via mobilnät inte alltid är tillförlitliga.

### Batteri

- Batteriets prestanda (drifttid) beror på mobil signalstyrka, temperatur, användningsmönster och andra faktorer.
- Batteriet kan tillfälligt ha lägre kapacitet när det är nytt eller efter ett långt användningsuppehåll.
- Stäng av enheten och koppla ur strömtillförseln innan batteriet kopplas ur eller in.
- Låt inte batteriets kontakter vidröra någon metall eller annat ledande ämne.
- Använd endast det medföljande batteriet eller motsvarande reservdel från Yoyomotion AB.

### Avyttring och återvinning

- Släng inte YOYOcam i hushållssoporna.
- YOYOcam avyttras vid samlingsplatser avsedda för batterier och elektronisk utrustning.
- För mer information kan lokala myndigheter, sopstationer eller din återförsäljare kontaktas.

### EU Regulatory Conformance

**English:** We fulfil the requirements of the R&TTE Directive (99/5/EC). **Český:** Výrobek splňuje požadavky směrnice R&TTE (99/5/EC). **Dansk:** Vi opfylder kravene i R&TTE-direktivet (99/5/EC). **Deutsch:** Die Anforderungen der Richtlinie für Funk- und Fernmeldegeräte (99/5/EG) werden erfüllt. **Español:** Cumplimos los requisitos de la Directiva R&TTE (99/5/EC). **Français:** Ce produit est conforme à la directive R&TTE (99/5/EC). **Hrvatski:** Mi ispunjavamo zahtjeve R&TTE Direktive (99/5/EC). **Italiano:** Il prodotto soddisfa i requisiti della Direttiva R&TTE (99/5/EC). **Magyar:** Teljesítjük az R&TTE irányelv (99/5/EC) követelményeit. **Nederlands:** We voldoen aan de vereisten die in de R&TTE-richtlijn (99/5/EG) worden gesteld. **Norsk:** Vi oppfyller kravene i R&TTE-direktivet (99/5/EC). **Polski:** Spełniamy wymagania dyrektywy R&TTE (99/5/WE). **Português:** São cumpridos os requisitos da Directiva R&TTE (99/5/EC). **PB** Atendemos aos requisitos da Diretriz R&TTE (99/5/EC). **Română:** Îndeplinim cerințele directivei R&TTE (99/5/EC). **Slovenčina:** Výrobok spĺňa požiadavky smernice R&TTE (99/5/EC). **Suomi:** Täytämme radio- ja telepääteläitedirektiivin (99/5/EY) asettamat vaatimukset. **Svenska:** Vi uppfyller kraven i R&TTE-direktivet (99/5/EC). **Ελληνικά:** Πληρούμε τις απαιτήσεις της Οδηγίας R&TTE (99/5/EK).



[www.yoyomotion.com](http://www.yoyomotion.com)